

09032023-2.0



ПАСПОРТ И РУКОВОДСТВО ПО ЭКСПЛУАТАЦИИ ДОМКРАТ ГИДРАВЛИЧЕСКИЙ TOR МНС





Оглавление

1. Описание и работа	3
1.1 Назначение изделия	3
1.2 Основные характеристики.....	3
2. Использование по назначению	4
2.1 Порядок установки и подготовка	4
2.2 Техническое обслуживание.....	4
3. Гарантийные обязательства	8



ВНИМАНИЕ! Вся информация, приведенная в данном руководстве, основана на данных, доступных на момент печати. Производитель оставляет за собой право вносить изменения в конструкцию изделия без предварительного уведомления, если эти изменения не ухудшают потребительских свойств и качества продукции.

1. Описание и работа

1.1 Назначение изделия

Домкрат гидравлический МНС предназначен для подъема, размещения или перемещения грузов в рамках расчетной грузоподъемности, но не предназначено для их удержания.

Домкрат не предназначен для использования в качестве автономного устройства. Любой груз, поднятый, размещенный или перемещенный данным устройством, необходимо сразу поддерживать с помощью соответствующих механических средств с расчетной грузоподъемностью.

Устройство имеет простую структуру, оно удобно в использовании, высококачественное, прочное, устойчивое, безопасное и надежное; предназначено для двойного использования, простое в эксплуатации. Устройство является универсальным подъемным инструментом, широко используется в механизмах и оборудовании, мостостроении, на железнодорожных путях и т.д., а также при установке и обслуживании, перевозке тяжелых грузов и разгрузке, ремонте автомобилей, тракторов и т.д.

Данная серия товаров предназначена для рукоятки управления с вращением 180°, может использоваться на различных углах и в местах для более удобной эксплуатации.

1.2 Основные характеристики

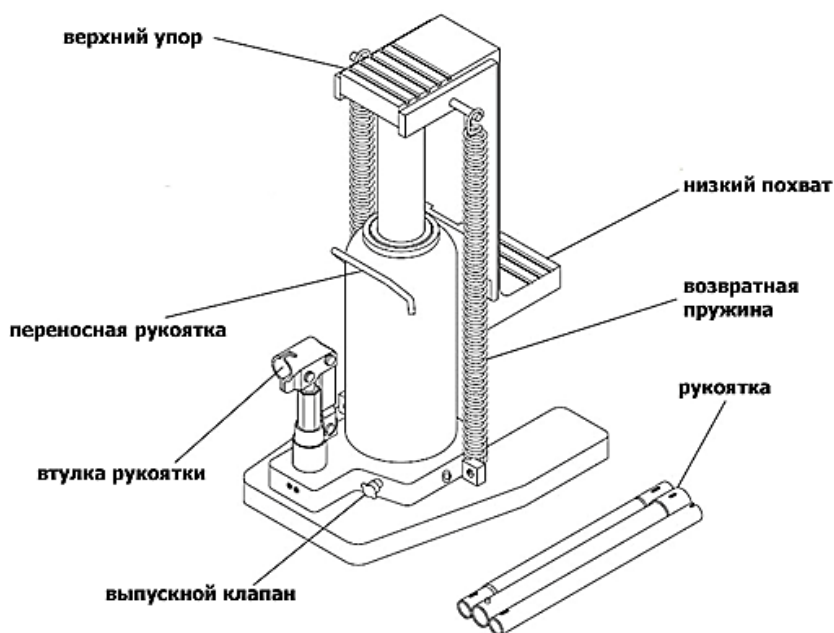


Рис.1

Модель	Артикул	Грузоподъемность верхней площадки, т	Грузоподъемность на лапе	Высота подъема, мм	Высота подхвата (верхняя площадка), мм	Высота подхвата, мм	Габариты (ДхШхВ), мм	Размер лапы, мм	Вес, кг
МНС-2,5	---	5	2,5	105	230	20	203*140*230	48x60	8,4
МНС-5	1001044	10	5	135	295	25	245*190*295	60x95	20,2
МНС -10	1001045	20	10	150	320	30	281*205*325	62x105	30,8
МНС -15	1001046	30	15	145	340	35	310*245*340	70x120	44,9
МНС -25	1001047	50	25	145	360	40	340*280*360	70x145	68

Модель	Артикул	Габариты (ДхШхВ), мм	Габариты упаковки (ДхШхВ), мм	Вес, кг	Вес упаковки, кг
МНС-2,5	---	203*140*230	270*200*305	8,4	9,5
МНС-5	1001044	245*190*295	330*265*375	20,2	21,4
МНС -10	1001045	281*205*325	315*255*350	30,8	34,2
МНС -15	1001046	310*245*340	340*280*370	44,9	48,4
МНС -25	1001047	340*280*360	380*320*382	68	72,5

2. Использование по назначению

2.1 Порядок установки и подготовка

Работа

1. Поместите поршень рукоятки в клапан слива масла.
2. По часовой стрелке затяните клапан слива масла, избегая чрезмерного затягивания.
3. Вставьте поршень рукоятки в держатель.
4. Для перемещения домкрата поднимайте/опускайте рукоятку.

Окончание работ

1. Поместите поршень рукоятки в клапан слива масла.
2. Откройте клапан слива масла против часовой стрелки, после чего домкрат может опуститься.
3. Не откручивайте домкрат слишком быстро; не выкручивайте клапан слива масла больше, чем за 3 круга.

2.2 Техническое обслуживание

Используйте масло высокого качества для гидравлических домкратов. Избегайте смешивания различных типов жидкостей и НИКОГДА не используйте тормозную жидкость, турбинное масло, трансмиссионную жидкость, моторное масло или глицерин. Неправильная жидкость может привести к преждевременному отказу домкрата и возможной внезапной и быстрой потере груза.



Добавление масла

- При полностью опущенном седле установите домкрат в вертикальное положение, выровняйте его положение. Найдите и снимите пробку/винт маслозаливной горловины.

- Залейте масло вровень с нижней частью маслозаливного отверстия. Повторно установите пробку/винт.

Замена масла

- Для обеспечения наилучшей эффективности и долговечности заменяйте всю подаваемую жидкость не реже одного раза в год.

- При полностью опущенном седле установите домкрат в вертикальное положение, выровняйте его положение. Найдите и снимите пробку/винт маслозаливной горловины.

- Положите домкрат на бок и слейте жидкость в соответствующий контейнер.

- Залейте масло вровень с нижней частью маслозаливного отверстия.

Повторно установите пробку/винт.

ПРИМЕЧАНИЕ: утилизируйте гидравлическую жидкость в соответствии с местными нормами по защите окружающей среды.

Смазка

Периодическое покрытие точек поворота легким смазочным маслом поможет обеспечить свободный ход поршневых соединений насоса. Не наносите масло в области верхнего упора и лапы

Очистка

Периодически проверяйте поршень насоса и плунжер толкателя / седло на наличие признаков ржавчины или коррозии. Выполняйте очистку по мере необходимости и протирайте чистой, пропитанной маслом ветошью. Не наносите масло в области седла.

Хранение

Храните домкрат с поршнем насоса, при полностью опущенном плунжером толкателя / седлом и при открытом выпускном клапане, но не более чем на 1 оборот. Это поможет предотвратить появление ржавчины и коррозии данных критических поверхностей.

Возможные неисправности и методы их устранения

Неисправность	Возможные причины	Способ устранения
Домкрат не создает давление	Выпускной клапан закрыт не плотно	Обеспечьте, чтобы выпускной клапан был плотно закрыт
	Груз слишком тяжелый	Рассмотрите вариант использования домкрата с более высокой грузоподъемностью
Домкрат спускает воздух после подъема (груз медленно и непреднамеренно опускается)	Неисправность гидравлического блока	Свяжитесь с центром обслуживания
При опускании жидкость	Перепополнение резервуара	Слейте жидкость до надлежащего уровня

просачивается из области резервуара Седло домкрата не опускается до самой низкой заявленной высоты.	Плунжер толкателя / цилиндр деформирован, застрял в цилиндре толкателя и/или верхней гайке, вероятно, как результат того, что груз был размещен не по центру	Свяжитесь с центром обслуживания
Плунжер толкателя не остается опущенным после освобождения от груза (сползание)	Запертый воздух в системе	Выполните процедуру сброса/выпуска запертого воздуха
Плохая эффективность подъема	Низкий уровень жидкости	Обеспечьте надлежащий уровень жидкости
	Запертый воздух в системе	Выполните процедуру сброса/выпуска запертого воздуха
	Неисправность гидравлического блока	Свяжитесь с центром обслуживания
Домкрат не поднимается на полную длину выдвижения	Низкий уровень жидкости	Обеспечьте надлежащий уровень жидкости

2.3 Меры предосторожности

Запрещается:

- эксплуатировать неисправный домкрат;
- эксплуатировать домкрат в горизонтальном или наклонном положении;
- эксплуатировать домкрат на нагрузках, превышающих грузоподъемность, указанную в таблице;
 - выдвигать шток на величину большую, чем указано в таблице;
 - эксплуатировать домкрат с использованием гидравлических жидкостей неизвестной марки и класса чистоты;
 - эксплуатировать домкрат в условиях сильного загрязнения (пыль, грязь, песок и т. д.) без дополнительных мер по защите, производить подъем и спуск груза, если под ним находятся люди;
 - наносить удары по домкрату;
 - оставлять домкрат с поднятым грузом без надзора, выравнивать груз на весу;
 - эксплуатировать домкрат необученному персоналу, проводить ремонт механизма при поднятом грузе.

Взрыв схема

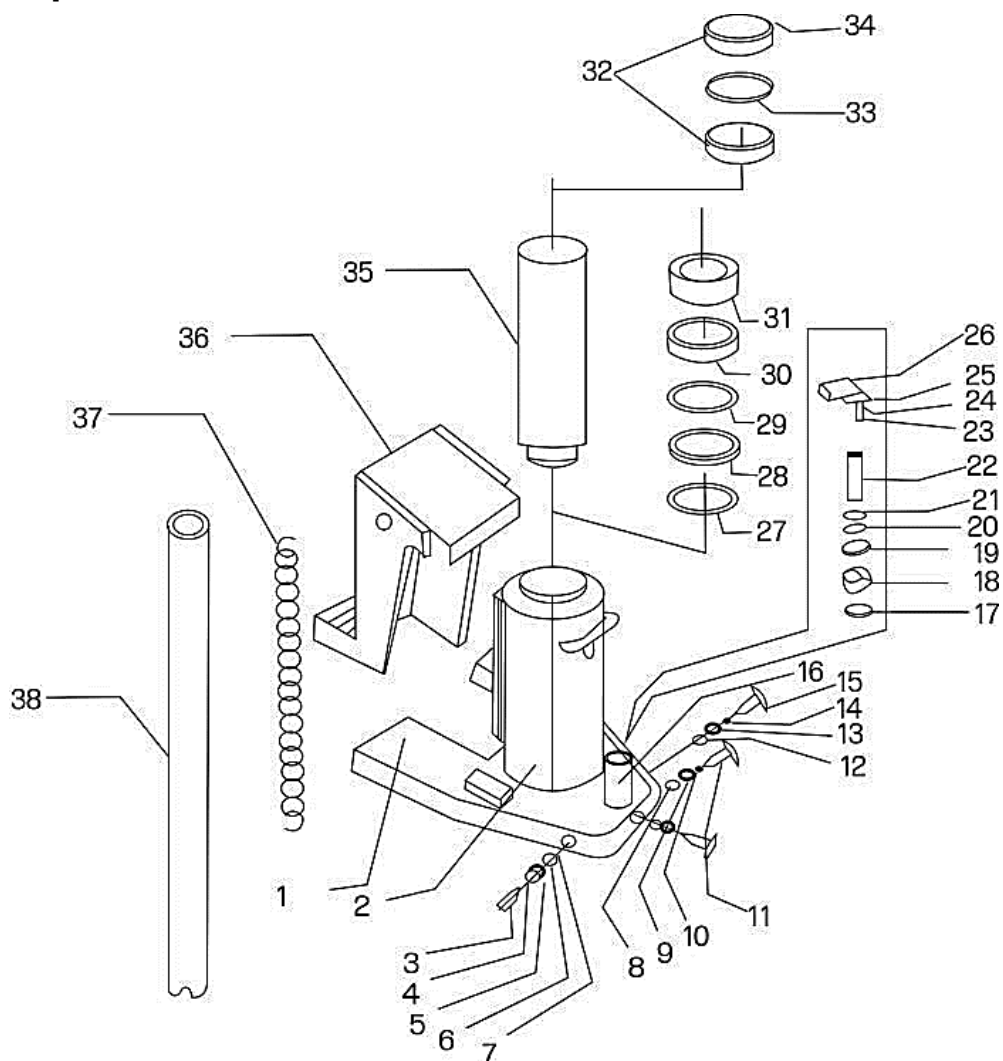


Рис. 2

Номер	Наименование	Кол-во	Номер	Наименование	Кол-во
1	Основание	1	21	Резиновое кольцо стержня цилиндра	1
2	Корпус домкрата	1	22	Стержень цилиндра	1
3	Винты предохранительного клапана	1	23		1
4	Резиновое кольцо предохранительного клапана	1	24	Закрепленный болт (длинный)	1
5	Пружина предохранительного клапана	1	25	Закрепленный болт (короткий)	1
6	Основание клапанного шарика	1	26	Свободный болт	1
7	Стальной шарик ф4	1	27	Шайба на вале	1
8	Стальной шарик ф5	2	28	Уплотнение	1
9	Пружина впитывания масла	2	29	Резиновое кольцо плунжера	1
10	Резиновое кольцо впитывания масла	2	30	Коническая подкладка	1
11	Винты впитывания масла	2	31	Компрессионное кольцо	1

Номер	Наименование	Кол-во	Номер	Наименование	Кол-во
12	Стальной шарик ф6	1	32	Демпфирующее кольцо	1
13	Пружина сброса давления	1	33	Резиновое кольцо штока поршня	1
14	Резиновое кольцо сброса давления	1	34	Внутреннее пружинное кольцо	1
15	Винты сброса давления	1	35	Шток поршня	1
16	Корпус цилиндра	1	36		1
17	Уплотнение корпуса цилиндра	1	37	Пружина натяжения	1
18	Изгиб поддерживающего круга		38	Поршень рукоятки	1
19	Круг давления корпуса цилиндра	1			
20	Нейлоновый круг блокировки	1			

3. Гарантийные обязательства

Гарантийные обязательства

Всю необходимую документацию на продукцию можно получить, обратившись в филиал или к представителю/дилеру в вашем регионе/стране.

Гарантийный срок устанавливается 12 месяцев либо 1200 моточасов (что наступит ранее) со дня продажи конечному потребителю.

Полезный срок эксплуатации – 5 (пять) лет при условии соблюдения всех правил эксплуатации и технического обслуживания.

Консервация оборудования не предусмотрена заводом изготовителем.

Общие условия гарантии

Гарантийное обслуживание осуществляется, если причиной неисправности оборудования стало использование заводом изготовителем некачественных материалов, нарушение технологии производства, допущение брака оборудования и его отдельных узлов, агрегатов и составных частей. Устранение неисправности может быть осуществлено проведением ремонта или замены неисправной детали/узла агрегата, а также оборудования в целом (только для случаев, когда ремонт и восстановление оборудования невозможно осуществить).

При этом право выбора выполнять ремонт либо замену, а также каким способом выполнять ремонт, принадлежит работникам сервисного центра.

Замененные детали переходят в собственность сервисного центра. Гарантийный срок на детали и комплектующие агрегата, замененные либо отремонтированные в рамках гарантийного обслуживания, истекает одновременно с истечением гарантийного срока на оборудование.

В целях определения причин отказа и/или характера повреждений изделия производится диагностика оборудования сроком 10 рабочих дней с момента поступления оборудования в сервисный центр. По результатам диагностики



принимается решение о ремонте изделия, либо отказе в обслуживании. При этом изделие принимается на диагностику только в полной комплектации, при наличии паспорта с отметкой о дате продажи и штампом организации-продавца.

Гарантийные обязательства не распространяются на:

1. Ущерб, причиненный другому оборудованию, работающему в сопряжении с данной техникой;
2. Быстроизнашивающиеся запасные части;
3. Обычный (нормальный) износ оборудования в процессе эксплуатации;
4. Поломки, которые возникли после использования оборудования совместно с другим не подходящим для этого оборудованием;
5. Поломки, вызванные форс-мажорными обстоятельствами, несчастными случаями, стихийными бедствиями, преднамеренными или неосторожными действиями собственника оборудования или привлеченными им лицами или третьих лиц, в том числе при осуществлении транспортировки. А также любым внешним воздействием (физическим, химическим, электрическим), небрежностью в обращении, самостоятельным ремонтом (модификацией), пренебрежением в обслуживании и хранении, несоблюдением регламента технического обслуживания;
6. Поломки, вызванные неправильным пониманием инструкции по эксплуатации, сознательным или случайным, равно как и ее несоблюдением.

Гарантийные обязательства полностью аннулируются в случаях:

1. Истечения срока гарантии;
2. Наличия повреждений, вызванных попаданием внутрь агрегата посторонних предметов, веществ, жидкостей, частиц и пыли;
3. Наличия разрушения деталей со следами химической коррозии, а также механических повреждений;
4. Несоблюдения правил эксплуатации оборудования либо его использования не по назначению;
5. Установки и эксплуатации заведомо неисправного оборудования или в условиях, противоречащих правилам его эксплуатации;
6. Использования неподходящих и неодобренных заводом изготовителем запасных частей, агрегатов и элементов;
7. Наличия прямых и косвенных следов сборки-разборки оборудования и его составных частей;
8. Образования дефекта в результате замены запасных частей или при обслуживании оборудования специалистами не авторизованного сервисного центра;
9. Использования рабочих жидкостей (масла, смазки, топлива, и иных ГСМ), марка которых не соответствует указанной в паспорте (инструкции по эксплуатации), либо при их загрязнении и неудовлетворительном качестве.

**Порядок подачи рекламаций:**

Гарантийные рекламации принимаются в течение гарантийного срока. Для этого запросите у организации, в которой вы приобрели оборудование, бланк для рекламации и инструкцию по подаче рекламации.

Оборудование, отосланное дилеру или в сервисный центр в частично или полностью разобранном виде, под действие гарантии не подпадает. Все риски по пересылке оборудования дилеру или в сервисный центр несет владелец оборудования.

Другие претензии, кроме права на бесплатное устранение недостатков оборудования, под действие гарантии не подпадают.

ВНИМАНИЕ: Гарантия не распространяется на технику, не имеющую в паспорте или сервисном листе отметок о дате и месте продажи, предпродажной подготовке, а также о прохождении всех плановых ТО, предписанных по регламенту.

Гарантийное обслуживание осуществляется организацией, выполняющей периодическое техническое обслуживание механизма. Доставка гарантийной техники до сервисного центра и обратно осуществляется силами владельца и за его счет.

Оборудование, не имеющее маркировки, с нечитаемыми и поврежденными информационными табличками (шильдиками) сервисным центром не принимается.

Торгующая организация несет ответственность по условиям настоящих гарантийных обязательств только в пределах суммы, уплаченной покупателем за данное изделие.

При обращении в Службу сервиса владелец обязан предоставить Гарантийный талон, Сервисный паспорт, товарно-финансовые документы и акт рекламации. Серийный номер и модель передаваемой в ремонт техники должны соответствовать указанным в гарантийном талоне.

Гарантийный сертификат действителен только при наличии документа, подтверждающего приобретение.

Перечень комплектующих с ограниченным сроком гарантийного обслуживания.

ВНИМАНИЕ! На данные комплектующие расширенная гарантия не распространяется.



Комплектующие	Срок гарантии
Перепускной клапан и сальники	6 месяцев



Информация данного раздела действительна на момент печати настоящего руководства. Актуальная информация о действующих правилах гарантийного обслуживания опубликована на официальном сайте группы компаний TOR INDUSTRIES www.tor-industries.com (раздел «сервис»).


**СЕРВИСНЫЙ ПАСПОРТ
ПАСПОРТНЫЕ ДАННЫЕ**
МОДЕЛЬ:

ДАТА ПРОДАЖИ:
 / /
ГАРАНТИЙНЫЙ СРОК:

ИНФОРМАЦИЯ О ПРОДАВЦЕ:

Продавец

М.П.

СЕРВИСНЫЕ ОТМЕТКИ

Печать ОТК	Оборудование укомплектовано Механические повреждения отсутствуют
ДАТА	

ОТМЕТКИ О ПРОХОЖДЕНИИ ТО И РЕМОНТА

Регламент ТО-1						
Регламент ТО-2						
Регламент ТО-3						
Гарантийный ремонт						
Плановый ремонт						
Дата прохождения ТО						
Исполнитель						

Покупатель ознакомился с правилами безопасности и эксплуатации данного изделия, с условиями гарантийного обслуживания. Покупатель получил Руководство (паспорт) на русском языке. Техника (оборудование) получена в исправном состоянии, без видимых повреждений в полной комплектности, претензий по качеству не имею.

Покупатель

М.П.

**Отметки о периодических проверках и ремонте.**

Дата	Сведения о проверке или ремонте оборудования	Подпись ответственного лица